

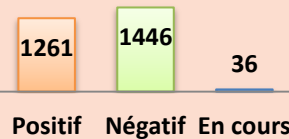


117

Nombre de malades hospitalisés diagnostiqués Covid-19 actuel

691
Nombre d'entrées cumulées depuis le 27 février

Répartition des résultats des prélèvements COVID



272

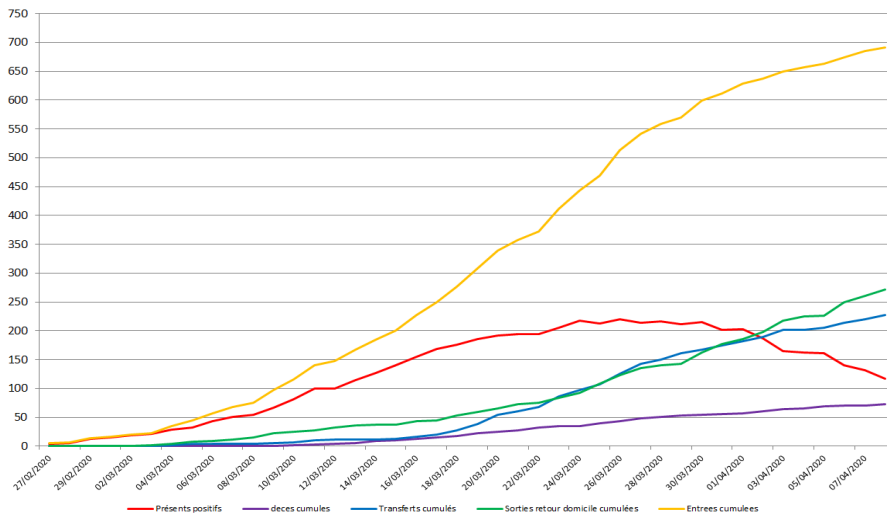
Nombre cumulé de patients sortis rentrés à domicile

228
Nombre cumulé de patients transférés vers d'autres structures de santé, en France ou chez nos voisins européens

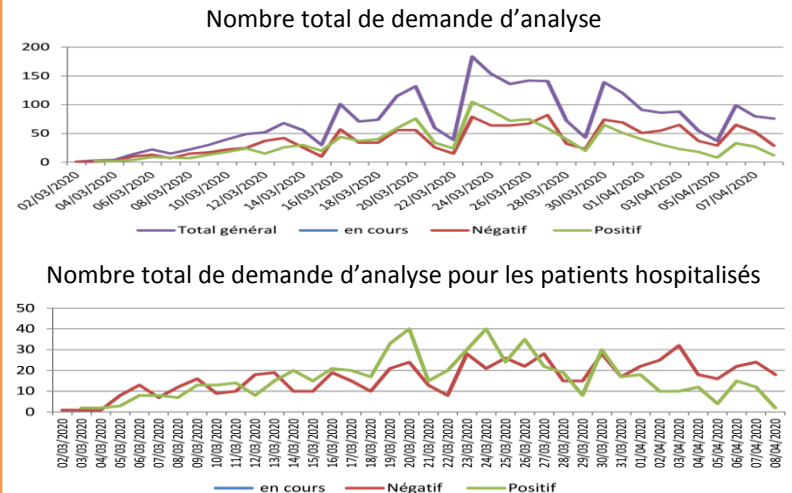
La répartition des lits de réanimation sur le territoire du GHT

	HCC PASTEUR et PASTEUR 2	GHSO CH Sélestat	GHCA Hôpital SCHWEITZER	Total
COVID	50	10	-	60
Non-COVID	10	-	2	12

Evolution du nombre de patients COVID-19 aux HCC depuis le 27 février



Les chiffres sur les demandes d'analyse



Les agents des transports, un maillon essentiel dans la gestion de crise !

Depuis le début de la gestion de crise, le service des transports est impacté et a su s'adapter au contexte pour répondre aux besoins.

Un agent des transports a été dédié aux transports de patients COVID+ dès la mise en place du Plan Blanc. La montée en charge des hospitalisations a nécessité par la suite la sollicitation de l'ensemble des professionnels du service. Le service a bénéficié du renfort d'autres secteurs notamment du service de la restauration et du service de l'entretien et gros travaux.

L'astreinte de nuit sur le transport patient a été déclenchée d'office à 20h00 depuis le 24 mars afin de permettre une meilleure fluidité pour transférer les patients du SAU vers les unités COVID et non-COVID.



Les besoins logistiques ont également nécessité des transports spécifiques d'approvisionnement (transport d'alcool pour l'élaboration de gel hydro-alcoolique, de masques vers les HCC et vers une pharmacie, de rouleaux de matières tissées pour la confection de sarraus). Les sollicitations ont été nombreuses pour les armements et approvisionnements des unités COVID au départ des différents secteurs (magasins, blanchisserie...).


Nous constatons une solidarité et une grande implication de tout le personnel qui n'hésite pas à revenir sur ses congés, sans compter les heures et un sentiment du service rendu.

La SSPI Pasteur 2 redevient non-COVID

Le départ des personnels de la réserve sanitaire (une IADE et quatre IDE de réanimation) qui étaient venus en renfort des secteurs de réanimation et les besoins accrus en lit de réanimation non-COVID dans l'établissement depuis le début de semaine ont conduit le Copil COVID-19 à décider le retour de la SSPI Pasteur 2 en secteur de prise en charge non-COVID.

Les horaires d'ouverture du Service mortuaire

Les horaires de fonctionnement du service mortuaire pour les besoins internes des HCC ne sont pas modifiés du fait de la crise. Ce sont les horaires d'ouverture au public qui ont été modifiés, restreints en semaine et supprimés les week-ends.

 **INFORMATION HORAIRES D'OUVERTURE DE LA CHAMBRE MORTUAIRE**

Les horaires d'ouverture **habituels** de la chambre mortuaire sont :

- Du lundi au vendredi : de 7h à 18h
- Le samedi : de 7h à 12h et de 14h à 17h
- Le dimanche : de 9h à 12h et de 14h à 17h

Les horaires d'ouverture aux familles sont constitués des après-midis.

Mais compte-tenu du contexte épidémique, à compter du 20/03/2020, les horaires de visite des familles à la chambre mortuaire ont été restreints ainsi :

- Du lundi au vendredi : de 14h à 16h
- Samedi, dimanche, jours fériés : fermeture aux visites

Exception pour les présentations des défunts COVID avant mise en bière dans les 24 h : les agents soignants ou la famille contactent la chambre mortuaire pour définir une heure de RDV à cet effet.

Nous vous invitons à vous référer à la note parue sur intranet dans l'espace intranet COVID-19.